

SAN REMO 1930

6 RONDA

Kmoch	1	Rubinstein	0
Grau	1	Colle	0
Montichelli	½	Araisa	½
Yates	½	Bogoljubow	½
Nimzowitsch	1	Romi	0
Vidmar	½	Ahues	½
Maroczy	½	Tartakower	½
Spielmann	½	Alekhine	½
Colle	0	Rubinstein	1

Partida N°41

Blancas: **Kmoch**
Negras: **Rubinstein**
Gambito de Dama

1.d4	d5
2.c4	e6
3.♘c3	♘f6
4.♙g5	♘bd7
5.e3	♙e7
6.♘f3	O-O
7.♖c1	♖e8
8.a3	a6

Rubinstein ha experimentado con esta defensa del Gambito de Dama, intentando la maniobra 8...dxc4, b5 y c5, sin la pérdida de tempo que supone ... c6. Sin embargo, cuando las negras juegan a3, las blancas pueden elegir este momento para cambiar en d4 y ganar algo de ventaja.

9.cxd5	exd5
10.♙d3	c6
11.♙c2	♘f8
12.O-O	♘h5
13.♙xe7	♙xe7
14.♘a4	♙c7

Por supuesto, las negras deben evitar

♘b6. A pesar de ello, la jugada del texto no es buena, ya que la dama negra está mal colocada. Más fuerte, por tanto, era 14...♙c6 con un ♖ec8 siguiente y quizás ♙c8.

15.b4 ...

Sobre 15.♙b3 (Con amenazas de ♙xd5 o ♘b6 y ♘xd5) sigue 15...♙c6 y si 16.♙b5, entonces ♖e7.

15... ♘f6

16.♘c5 ♙e7

17.♖fe1 ...

Dirigido contra ♘e4.

17. ... ♘e4

En este caso, mejor era 17...♙c6 con un ♖ad8 adicional.

18.♙xe4 dxe4

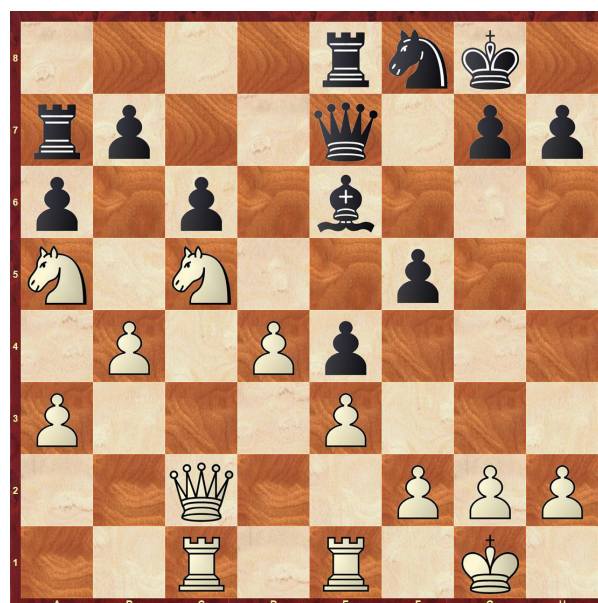
19.♘d2 f5

20.♘c4 ♙e6

21.♘a5 ...

21.♘e5 no es: más fuerte, porque las negras pueden jugar a5 en este momento cuando b5 no es posible. Con la jugada del texto, las blancas comienzan una combinación.

21. ... ♖a7



Después de 21...♔c8 las blancas podrían continuar con la tranquila 22.♖ed1 o la más agresiva 22.♙c4+ ♔h8, (22...♔e6? 23.♘xe6 ♘xe6 24.d5 cxd5 25.♙xd5, con una posición ganada) 23.d5 cxd5 24.♙xd5 ♖d8 25.♙a2, y las negras quedan mal paradas. Si 21...♖ab8 las blancas pueden jugar 22.♘xa6 bxa6 23.♘xc6, con una siguiente ♘xb8. Debido al hecho de que la jugada en la partida permite una combinación decisiva, Rubinstein, después de la partida, mostró que con ♔d5 defendiendo su peón b tenía una defensa satisfactoria. El análisis mostró que las negras después de 21...♔d5 22.♘cxb7 ♙g5!, tiene enérgicas posibilidades de ataque. Aunque en este caso, el ataque no es demasiado peligroso.

22.♘cxb7! ...

Rubinstein impidió el sacrificio en a6 pero no en b7.

22. ... ♔d5

Una jugada muy fuerte. Las negras obtienen rápidamente un ataque sobre el rey, mientras que la captura en b7 da a las blancas no sólo ventaja material, sino el ataque.

23.♘c5 ♘g6

24.♔h1 ♘h4

25.♘c4 ♙g5

26.♖g1 ♖f8

Una continuación interesante aquí es 26...♖f7 (Según Alekhine). Por ejemplo 27.♘b6 ♖f6 28.♘xd5 cxd5 29.♙b3 ♖d8 (29...♖h6 30.♙xd5+ ♔h8 31.♘e6).

27.♘b6! ...

Con esta fuerte jugada, las blancas toman la iniciativa.

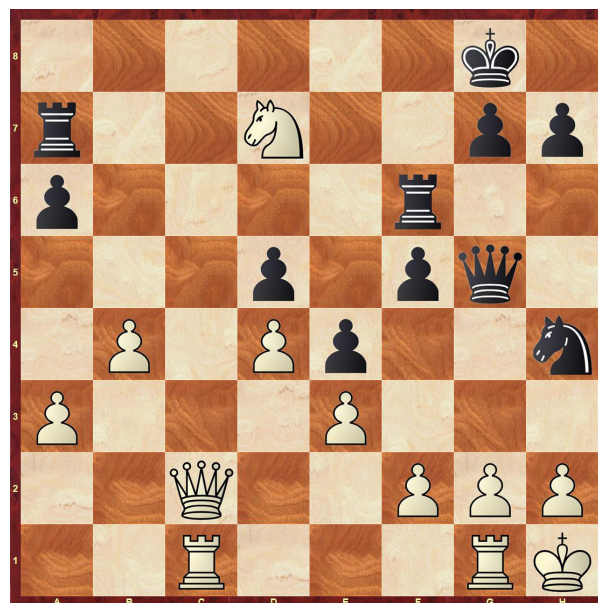
27. ... ♖f6

Esto conduce forzosamente a una pérdida. Sin embargo, las negras no tienen nada mejor, pues con el tiempo, el peón de más de

las blancas debe decidir.

28.♘xd5 cxd5

29.♘d7! ...



Esto es decisivo y ahora las blancas ganan fácilmente.

29. ... h6

30.♘xf6+ ♙xf6

31.♙c6 ♙f7

32.♙b6 ♔h7

33.♙d8 ♘g6

34.♖c8 h5

35.♖gc1 f4

36.♙g5 ♘e7

37.♖8c7 ♖xc7

38.♖xc7 fxe3

Si ahora 39.♖xe7, entonces e2 gana.

39.♙xe3 ♙f6

40.♖c5 ♘f5

41.♙f4

1-0

Rinden.

El peón dama negro no puede defenderse contra la amenaza de las blancas de 42.♙e5.

Partida N°42

Blancas: **Grau**

Negras: **Colle**

Gambito de Dama

- | | |
|----------|-------|
| 1.d4 | d5 |
| 2.♘f3 | ♘c6 |
| 3.c4 | ♙g4 |
| 4.cxd5 | ♙xd5 |
| 5.♘c3 | ♙a5 |
| 6.e3 | e5 |
| 7.d5 | O—O—O |
| 8.♙d2 | e4 |
| 9.dxc6 | exf3 |
| 10.cxb7+ | ♔b8 |
| 11.gxf3 | ♙h5 |
| 12.♙e2 | ♙b4 |
| 13.♙b3 | ♘e7 |
| 14.O—O—O | ♘c6 |
| 15.a3 | ♙g6 |
| 16.♙b5 | ♘e5 |
| 17.♙xb4 | ♙b6 |
| 18.♘a4 | ♙f6 |
| 19.♘c5 | ♙d6 |
| 20.♙c3 | ♙f5 |



- | | |
|---------|-------|
| 21.e4 | ♙f4+ |
| 22.♔b1 | ♙xf3 |
| 23.♙xd6 | ♙xh1+ |
| 24.♔a2 | cx d6 |
| 25.♘a6+ | ♔xb7 |
| 26.♙d7+ | |
| 1-0 | |

Partida N°43

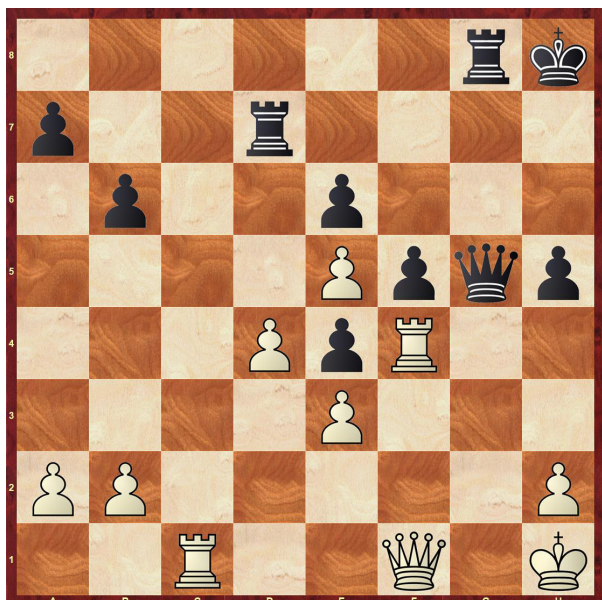
Blancas: **Montichelli**

Negras: **Araisa**

India de Dama

- | | |
|---------|-------|
| 1.d4 | ♘f6 |
| 2.♘f3 | e6 |
| 3.e3 | b6 |
| 4.♙d3 | ♙b7 |
| 5.♘bd2 | c5 |
| 6.c3 | d5 |
| 7.♘e5 | ♘bd7 |
| 8.f4 | ♙e7 |
| 9.♘df3 | O—O |
| 10.♙e2 | ♘e4 |
| 11.♙d2 | ♘df6 |
| 12.O—O | ♘xd2 |
| 13.♘xd2 | ♘e4 |
| 14.♘xe4 | dxe4 |
| 15.♙c4 | cx d4 |
| 16.cxd4 | ♙d5 |
| 17.♙fc1 | ♙c8 |
| 18.♙xd5 | ♙xd5 |
| 19.♙a6 | ♙a8 |
| 20.♙a4 | ♙d6 |
| 21.♘c6 | ♙c7 |
| 22.♙c3 | ♙e8 |
| 23.♙ac1 | f5 |
| 24.♙b3 | ♙f7 |
| 25.g3 | h6 |
| 26.♙3c2 | g5 |

27. ♖c4 gxf4
 28. gxf4 ♔h8
 29. ♔h1 ♖g8
 30. ♖e2 ♗g6
 31. ♖f1 ♖cg7
 32. ♖f2 h5
 33. ♘e5 ♙xe5
 34. fxe5 ♗g5
 35. ♖f4 ♖d7
 1/2-1/2



Partida N°44

Blancas: Yates
 Negras: Bogolubov
 Ruy López

1.e4 e5
 2. ♘f3 ♘c6
 3. ♙b5 a6
 4. ♙a4 d6
 5.d4 ...

La teoría recomienda aquí 5. ♙xc6+ bxc6 6.d4 f6 etc., con un juego agudo en el que las blancas tienen posibilidades reales. Véase la partida 14, Yates - Alekhine.

5... b5
 6. ♙b3 ♘xd4
 7. ♘xd4 exd4
 8.c3! ...

Como es bien sabido en esta variante, 8. ♙xd4 c5; conduce a la pérdida de una pieza y 8. ♙d5 ♖b8 9. ♙c6+ ♙d7 10. ♙xd7+ ♗xd7 11. ♙xd4, etc. fue satisfactorio para las negras en la partida Stoltz - Alekhine, Bled 1931.

Yates ha jugado a menudo la variante del texto en partidas de torneo contra Rubinstein. Rubinstein ha aceptado el sacrificio de peón (8...dxc3) pero se ha metido en serias dificultades con su desarrollo. La táctica de Bogoljubow es correcta; prosigue con su desarrollo.

8... ♙b7
 9.cxd4 ♘f6!
 10.f3 ♙e7
 11.O-O O-O
 12. ♘c3 c5

Ahora las blancas pueden conseguir una posición satisfactoria mediante 13.dxc5 con un siguiente e5 análogo al de Em. Lasker - Bogoljubow, Moscú 1923. Por ejemplo, 13.dxc5 dxc5 14.e5 ♘e8 (14... ♘d7 15.e6) 15. ♙e3 (15. ♙d5 c4 16. ♙xb7 ♗b6+), con buenas posibilidades en el centro y en el flanco de rey. Yates opta en cambio por cerrar la posición.

13.d5 ♖e8
 14. ♘e2 ♙f8
 15. ♘g3 g6
 16. ♙c2 ♙g7
 17.a4! ...

Una jugada precisa. Al amenazar con abrir la columna a, las blancas obligan a b4, tras lo cual los peones negros se ven privados de movilidad.

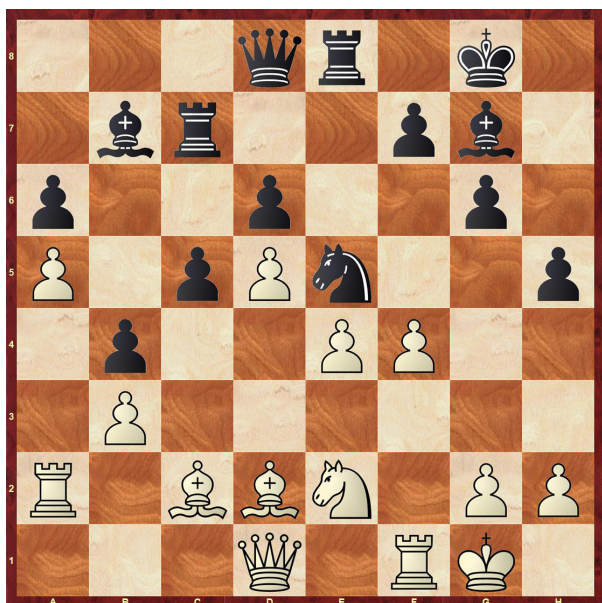
17. ... ♖c8
18. ♔d2 b4
19. a5 ...

Si no, las negras juegan a4, defendiendo el peón b y permitiendo ... c4.

19. ... ♘d7
20. ♖a2 ♘e5
21. b3 h5!
22. ♘e2 ...

Defendiendo su plaza d4.

22. ... ♖c7!
23. f4? ...



Con esta jugada antiposicional, las blancas debilitan su peón e y dejan su centro abierto al ataque. Correcta era la maniobra del caballo, ♘f4–d3. En caso de que las negras declinen el intercambio de caballos, las blancas pueden maniobrar su caballo a c4.

23. ... ♘g4
24. ♔d3 ♖ce7

Las negras deberían jugar 24... ♘f6 25. ♖c2 ♖ce7 y ... ♘xc4, ganando un peón con la mejor posición. Con la jugada del texto, las negras ofrecen un sacrificio de cambio, tras lo cual las blancas tienen algo más de posibilidades.

25. f5 ♖xe4
26. fxg6 fxg6
27. ♔xe4 ♖xe4
28. ♔f4 ...

A pesar del cambio extra, las blancas están bastante mal paradas. Su flanco de rey y su peón d son débiles.

28. ... g5
29. ♔c1 ♖e5
30. ♖d3 ♖e8
31. ♘g3 ♖xd5
32. ♖e2! ...



Tras su error en la jugada 23, las blancas han jugado con cuidado. Ahora en 32... ♖xd3 sigue 33. ♖xe8+ ♔h7 34. ♖e7, y 35. ♘h5, y las blancas ganan. Pero las negras no están obligadas a cambiar las damas.

32. ... ♖e5!
33. ♔xg5 ♖xe2
34. ♘xe2 ...

Por supuesto que no 34. ♖xe2 ♔d4+ 35. ♔h1 ♖xe2 36. ♘xe2 ♘f2+ y las negras ganan.

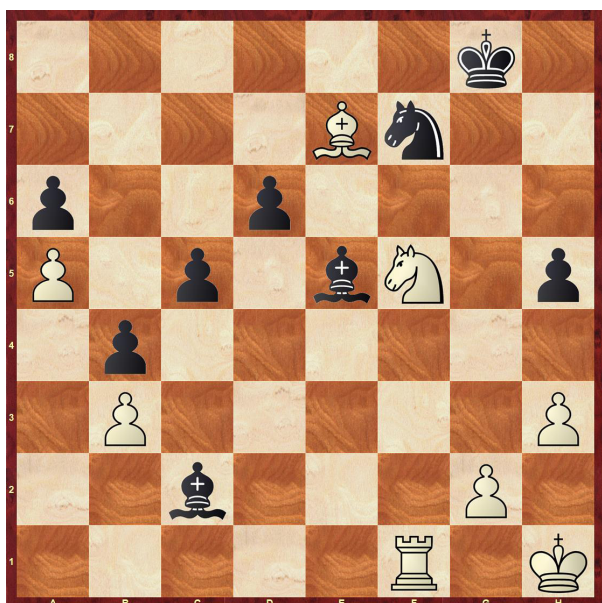
34... ♖e4

Los dos alfiles de las negras le dan un final satisfactorio.

35. ♖xe4 ♙xe4
36. h3 ♘e5
37. ♙e7 ♘f7
38. ♘g3 ♙d4+?

Esto permite a las blancas jugar una interesante combinación que fuerza las tablas. Lo correcto era 38... ♙c2!, y sólo en 39. ♘hx5 ♙d4+ 40. ♖h1 ♙xb3 41. ♘f6+ ♖g7! 42. ♘e8+ ♖g6 43. ♘xd6 ♘xd6 44. ♙xd6 ♙c2 45. ♙f4 b3 46. ♙c1 ♙d3! y las blancas están perdidas. Bogoljubow pretendía jugar esta línea, pero el texto es una transposición de jugadas. Esperaba sólo 39. ♖h1 ♙c2 40. ♘hx5. Pero las blancas encuentran algo más.

39. ♖h1 ♙c2
40. ♘f5! ♙e5



41. ♘xd6!! ...

Las blancas sacrifican el caballo, pero cambian los peones peligrosos de su oponente. Ahora, por supuesto, si 41... ♙xd6 sigue 42. ♖xf7.

41. ... ♘xd6
42. ♖c1! ...

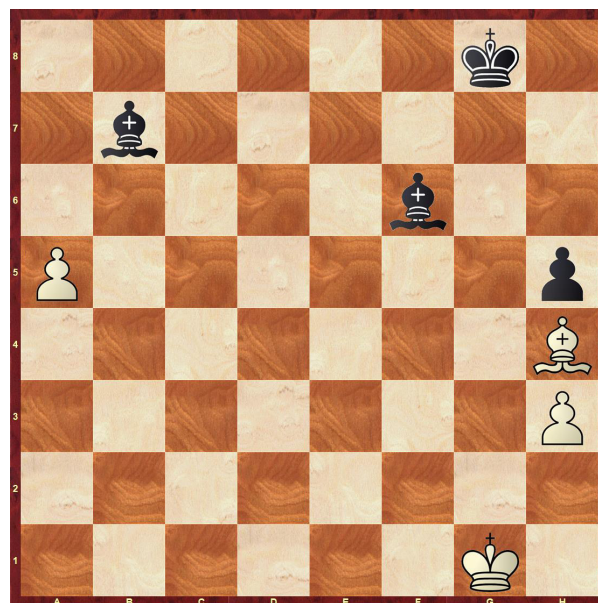
Esta combinación es el resultado de la jugada 38 de las negras. Está claro, que por 38... ♙c2 39. ♘f5 ♙e5 40. ♘xd6 ♘xd6

41. ♖c1 ♙xb3 42. ♖xc5, las negras ganan por 42. ... ♙d4+.

42. ... ♙xb3
43. ♖xc5 ♙f4
44. ♖c6 ♘f5
45. ♙xb4 ♙d5
46. ♖xa6 ♘h4
47. ♙e1 ...

Ahora en 47... ♘xg2, las blancas responden 48. ♖g6+, y ♖xg2.

47. ... ♙xg2+
48. ♖g1 ♙b7
49. ♖f6 ♙g5
50. ♙xh4 ♙xf6
1/2-1/2



Partida N°45

Blancas: Nimzowitsch

Negras: Romi

Apertura Inglesa

1. c4 e5
2. ♘c3 c5
3. g3 d6
4. ♙g2 ♘c6

5.d3 f5
6.a3 ♘d7
7.b4 ♖b8
8.b5 ♞a5
9.♙d5 ...

Jugada al estilo clásico. Un movimiento más moderno es 9.f4 seguido de ♞f3.

9. ... ♞f6
10.♙g5 ♙e7
11.♙xf6 ♙xf6
12.♖c1 ♖e7
13.e4 g6
14.♖b1 ♖f8
15.h4 f4
16.♞ge2 ♙g7
17.h5 gxh5?
18.gxf4 exf4
19.f3 h4
20.♔d2! h3
21.♚a4! b6
22.♙c6 ♖h4



Si 22...♙xc6 23.bxc6 ♙xc3+ 24.♞xc3 ♚c7 25.♖xh3 ♖xc6 26.♚xa5 bxa5 27.♖xb8+.

23.♖h2 ♖h5
24.♖g1 ♙h8

25.♖gh1 ♚xf3
26.♞d5 ♙d4
27.♖xh3 ♖f2
28.♖3h2 ♖f3
29.♖xh7 ♖f2
30.♖e7+ ♔d8
31.♖xd7+ ♔c8
32.♞e7#
1-0

Partida N°46

Blancas: **Vidmar**

Negras: **Ahues**

Gambito de Dama

1.d4 ♞f6
2.♞f3 d5
3.c4 e6
4.♙g5 ♞bd7
5.e3 c6
6.♞bd2 ♙e7
7.♙d3 O—O
8.O—O c5
9.♙h4 cxd4
10.exd4 dxc4
11.♞xc4 ♞b6
12.♞ce5 ♞bd5
13.♖c1 ♙d7
14.♞xd7 ♞xd7
15.♙g3 ♖b6
16.♚e2 ♖ac8
17.h3 ♖fd8
18.♖fd1 ♞7f6
19.♙e5 ♞d7
20.♙g3 ♞7f6
21.♙e5 ♞d7
22.♙g3 ♞7f6
23.♙e5 ♞d7
1/2-1/2

Partida N°47

Blancas: **Maroczy**

Negras: **Tartakover**

Defensa Francesa

1.e4	e6
2.d4	d5
3.exd5	exd5
4.♙d3	♙d6
5.♘f3	♚e7+
6.♚e2	♚xe2+
7.♙xe2	♘f6
8.♞e1	O-O
9.♙f1	♙g4
10.♘bd2	♘c6
11.c3	♞fe8
12.h3	♞xe1+
13.♘xe1	♙d7
14.♘df3	♞e8
15.♘c2	h6
16.♙e3	♘h5
17.♞e1	♘f4
18.♙xf4	♞xe1+
19.♙xe1	♙xf4
20.♘e3	♘e7



21.♙e2	c6
22.♘g1	f5
23.g3	♙c7
24.f4	g5
25.♘g2	♙f7
26.♘f3	♙f6
27.♘e5	♙e8
28.♙e3	♘g6
29.♘xg6	♙xg6
30.♘e1	♙h5
31.♘f3	♙xf3
32.♙xf3	gxf4
33.gxf4	♙e6
34.♙g3	♙f6
35.♙e2	♙g6
36.♙f3	♙d8
37.h4	♙f6
38.h5+	♙f7
39.♙e2	♙e6
40.♙d3	♙d8



41.♙e2	♙e7
42.♙d3	a5
43.a4	c5
44.dxc5	♙xc5
45.♙f3	d4
46.cxd4	♙xd4

47.b3 b6
48.♙c4+ ♖f6
49.♙d5 ♖e7
1/2-1/2

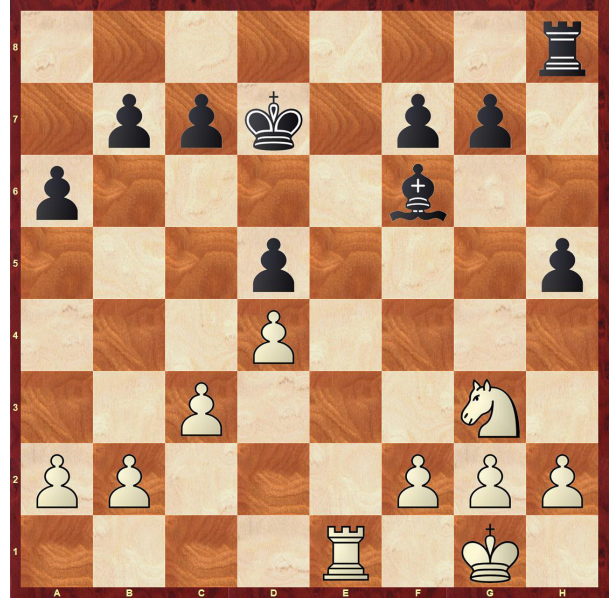
Partida N°48

Blancas: Spielman
Negras: Alekhine
Defensa Francesa

1.d4	e6
2.e4	d5
3.♘c3	♘f6
4.exd5	exd5
5.♙g5	♙e7
6.♙d3	♘c6
7.♘ge2	♙e6
8.O—O	h6
9.♙xf6	♙xf6
10.♙b5	♚d6
11.♙xc6+	♚xc6
12.♘f4	O—O—O
13.♘xe6	♚xe6
14.♘e2	♚de8
15.♚e1	♚f5



16.c3	h5
17.♔a4	a6
18.♘g3	♙xe1+
19.♖xe1	♔d7
20.♔xd7+	♙xd7
1/2-1/2	



CLASIFICACIÓN TRAS SEIS RONDAS

5½	Alekhine
4	Tartakover
3½	Bogolubov, Nimzovitch, Rubenstein
3	Ahues, Vidmar, Yates, Kmoch, Spielman
2½	Grau, Maroczy, Montichelli
2	Araisa, Colle
1½	Romi

